

Fiche de reconnaissance

MAJ 01/09/2016

LSV

Pterochloroides persicae

(Cholodkovsky, 1899)

Puceron brun géant du pêcher



ÉLÉMENTS DE DIAGNOSTIC

Pterochloroides persicae est un puceron (Hemiptera, Aphididae) qui vit en colonies sur les troncs et les branches des arbres fruitiers.



Aptère et larves

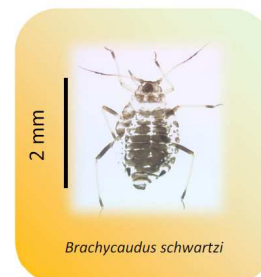
Puceron de très grande taille :
adulte environ 4,5 mm



Colonie en « manchon »



Adulte ailé avec des ailes très colorées



Brachycaudus schwartzi

La confirmation de l'identification nécessite une préparation des insectes adultes ailés ou aptères pour une observation sous microscope.

CONFUSIONS POSSIBLES

Sur les arbres fruitiers, le puceron brun géant du pêcher peut être confondu avec le puceron brun *Brachycaudus schwartzi*, le puceron noir du pêcher *Brachycaudus persicae* ou le puceron noir du cerisier *Myzus cerasi*. Ces 4 espèces sont différenciables par la taille, environ 4,5 mm pour le brun géant contre environ 2 mm pour les autres espèces, ainsi que par la forme des antennes, de la queue et des cornicules.

<p><i>Pterochloroides persicae</i></p> <p>antenne bicolore et processus terminal très court</p> <p>Queue arrondie et cornicules tronquée</p>		
<p><i>Brachycaudus schwartzi</i></p> <p>Processus terminal des antennes long</p> <p>Queue arrondie et cornicules courtes</p>	<p><i>Brachycaudus persicae</i></p> <p>Processus terminal des antennes long</p> <p>Queue arrondie et cornicules moyennes</p>	<p><i>Myzus cerasi</i></p> <p>Processus terminal des antennes long</p> <p>Queue allongée et cornicules longues</p>

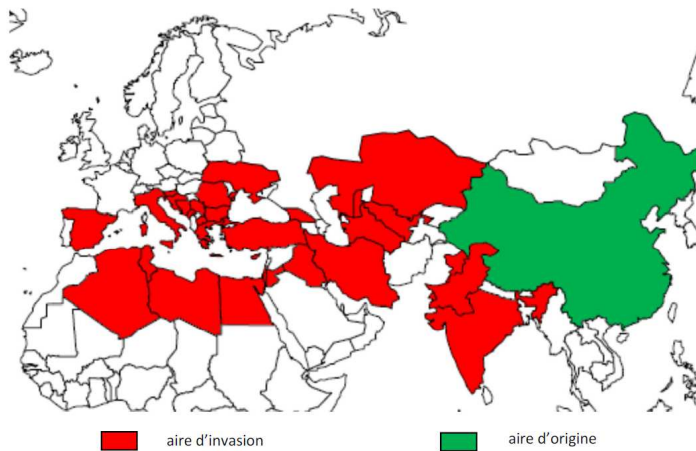
PLANTES HÔTES ET SYMPTÔMES

Les hôtes préférentiels de *Pterochloroides persicae* sont le **pêcher** (*Prunus persica*), l'**abricotier** (*Prunus armeniaca*), le **prunellier** (*Prunus spinosa*) mais également le **cerisier** (*Prunus cerasus*), l'**amandier** (*Prunus dulcis*) et d'autres *Prunus* spp. Il peut également être trouvé sur **pommier** (*Malus pumila*), **poirier** (*Pyrus communis*), **cognacier** (*Cydonia vulgaris*) et sur **Citrus**.

Les pucerons en colonies abondantes affaiblissent les arbres par le prélèvement important de sève jusqu'à pouvoir entraîner la mort du végétal (branche isolée ou jeunes arbres en période de sécheresse). De plus, ils excrètent une grande quantité de miellat qui provoque la formation de fumagine bloquant la photosynthèse. On peut observer des déformations de fruits.

DISTRIBUTION GÉOGRAPHIQUE

Originaire de Chine, ce puceron a colonisé l'Inde, le Pakistan, l'Asie centrale et le Moyen-Orient. Il est en expansion autour du bassin méditerranéen : Tunisie (1984), Algérie (2008). Il a été signalé d'Italie (1977), d'Espagne (1994)



Situation en France métropolitaine

Signalé dans les Pyrénées-Orientales (2006 et 2014) et dans le Gard (2016)

Situation dans les départements Outre-Mer

Pas de signalement

CYCLE BIOLOGIQUE

Le cycle biologique de *Pterochloroides persicae* est composé de 4 stades larvaires, qui présentent des morphologies différentes (ex : nombre de segments antennaires), suivi du stade adulte. Il ne peut être réalisé complètement que sur pêcher, abricotier ou prunellier.

En laboratoire, ce cycle est d'environ 15 jours à 20°C et la durée de vie totale est de 22 jours dont environ 7 sous forme adulte. Il peut y avoir plusieurs cycles par an en fonction des conditions météorologiques.

La femelle peut pondre environ une trentaine d'œufs durant sa vie (moyenne de 4 par jour).

OÙ LE TROUVER ? COMMENT LE CAPTURER ?

Les colonies de pucerons bruns géants sont visibles sur le tronc, les branches et les rameaux des arbres jusqu'à former un manchon noir (voir photo). Ces colonies sont mobiles et peuvent apparaître et disparaître dans la journée en fonction de l'heure et de l'ensoleillement.

Pour les prélever, les adultes aptères et ailés doivent être capturés à l'aide d'un pinceau et placés dans un tube contenant de l'alcool à 70°.

QUE FAIRE EN CAS DE SUSPICION

Prendre contact avec le SRAL, le SALIM ou la FREDON de votre région